

01-4829 /

22.07.2020.

ИЗМЕНА И ДОПУНА ПЛАНА ПРИМЕНЕ МЕРА
ЗА СПРЕЧАВАЊЕ ПОЈАВЕ И ШИРЕЊА
ЕПИДЕМИЈЕ ЗАРАЗНЕ БОЛЕСТИ

На основу чл. 12. и 13. Закона о безбедности и здрављу на раду ("Сл. гласник РС", бр. 101/2005, 91/2015 и 113/2017 - др. закон), Уредбе о мерама за спречавање и сузбијање заразне болести COVID-19 ("Сл. гласник РС", бр. 66/2020, 93/2020, 94/2020 и 100/2020) и члана 3. Правилника о превентивним мерама за безбедан и здрав рад за спречавање појаве и ширења епидемије заразне болести ("Сл. гласник РС", бр. 94/2020), в.д директора ЈКП "Водовод и канализација" Пожаревац, в.д директора дана 22.07.2020. године доноси:

ИЗМЕНУ И ДОПУНУ ПЛАНА ПРИМЕНЕ МЕРА ЗА СПРЕЧАВАЊЕ ПОЈАВЕ И ШИРЕЊА ЕПИДЕМИЈЕ ЗАРАЗНЕ БОЛЕСТИ

Члан 1

Овом Изменом и допуном Плана (у даљем тексту: План), прописују се превентивне мере које је послодавац дужан да примени ради спречавања појаве и ширења заразне болести и отклањања ризика за безбедан и здрав рад запослених, као и лица која се затекну у радној околини, када надлежни орган прогласи епидемију заразне болести. Имајући у виду постојање епидемије заразне болести COVID-19, од већег епидемиолошког значаја и прописаних обавеза Правилником о превентивним мерама за рад за спречавање појаве и ширења епидемије заразне болести, у овом плану примене мера за спречавање појаве и ширења епидемије заразне болести утврђује превентивне мере и организовање процеса рада који ће обезбедити побољшање стања и виши ниво безбедности и здравља на раду запослених и радно ангажованих лица, а које ће бити укључене у све активности рада и на свим нивоима организовања.

Члан 2

Ова Измена и допуна Плана се примењује на свим радним местима у радној околини у пословном простору ЈКП „Водовод и канализација“ Пожаревац у улици Др. Воје Дулића број 4 у којој се обавља рад, изузев рада на терену и рада од куће.

На основу измене и допуне Акта о процени ризика број 01-7418/1 од 27.10.2019. послодавац је дужан да, за сва радна места у радној околини у пословном простору ЈКП „Водовод и канализација“ Пожаревац у улици Др. Воје Дулића број 4, донесе план примене мера за спречавање појаве и ширења епидемије заразне болести.

Послодавац је дужан да план примене мера, услед насталих промена које утичу на безбедан и здрав рад током трајања епидемије, усаглашава са одлукама надлежног органа.

Члан 3

У пословном простору ЈКП "Водовод и канализација" Пожаревац у улици Др. Воје Дулића бр.4, укупан број запослених на неодређено време је: 35, на одређено време 4.

Члан 4

Планом се утврђују мере и активности којима се повећава и унапређује безбедност и здравље запослених ради спречавања појаве епидемије заразних болести, као и мере и активности које се предузимају у случају појаве епидемије заразне болести у циљу

безбедности и здравља на раду запослених и заштите присутних лица (корисника услуга).

Планом се уређује и одговорно лице за дужено за контролу спровођења превентивних мера и активности.

Превентивне мере и активности за спречавање појаве епидемије заразних болести

Члан 5

Послодавац је дужан да на сваком радном месту у радној околини обезбеди примену општих и посебних превентивних мера.

ОПШТЕ ПРЕВЕНТИВНЕ МЕРЕ

У циљу смањења ширења заразе и умањења ризика од инфекције, потребно је примењивати следеће мере:

1. Док траје опасност од ширења заразне болести COVID-19, за време боравка на јавним местима у затвореном простору, због спречавања ширења заразне болести COVID-19, обавезно је ношење заштитне маске и одржавање међусобног растојања од најмање један и по метар, односно на свака 4 m² може бити присутно једно лице.
2. Пре почетка рада обезбедити писане инструкције и упутства о мерама и поступцима за спречавање појаве епидемије заразних болести (Прилог 2), који садрже информацију о симптомима заразне болести;
3. У складу са могућностима и организацијом рада, омогућити запосленима паузу од 15 минута након сат и по или два сата проведених на раду;
4. Обезбедити ношење заштитних маски
5. Спровести појачану хигијену и дезинфекцију радних и помоћних просторија што укључује редовну дезинфекцију просторија;
6. Организовати бесконтактно мерење телесне температуре запосленима при доласку на рад и другим лицима на улазу у пословни простор;
7. Обезбедити редовно чишћење и дезинфекцију централне климе и нецентрализованих клима.
8. Обезбедити запосленима довољне количине сапуна, убруса, текуће воде и дезинфекционих средстава на бази алкохола за прање руку;
9. Обезбедити редовно чишћење свих површина које се често додирују на радном месту, посебно просторија и опреме као што су тоалети, кваке на вратима, фиксни телефони, рачунарска опрема и друга опрема за рад;
10. Уредити начин вођења евиденције о дезинфекцији радних и помоћних просторија коју организује и спроводи (Прилог 1);
11. Обезбедити израду упутстава за безбедан и здрав рад са извођачима радова, добављачима, дистрибутерима и спољним сарадницима;
12. Организовати и обезбедити редовно уклањање отпада и смећа (канте за смеће обложене пластичном кесом) из просторија тако да се могу испразнити без контакта са садржајем.

ПОСЕБНЕ ПРЕВЕНТИВНЕ МЕРЕ

Интерна хигијена

Мора се радити на подизању свести о значају интерне хигијене која обухвата организацију и контролу:

1. стања и чистоће свих радних површина,
2. хигијене санитарних просторија,
3. хигијене амбалажних материјала и површина са којима запослени/друга лица долазе у контакт,
4. чувања и употребе хемикалија.

Интерну хигијену спроводити према следећим упутствима:

1. радни дан треба започети природним проветравањем радног простора, први спрат пословног простора отварањем главног и споредног улаза а на другом спрату отварањем прозора у канцеларијама.
2. свакодневно, пре почетка рада морају бити пребрисане (дезинфиковане) радне површине са којима запослени долази у контакт као и опрему коју ће користити,
3. за све запослене који раде у канцеларији важно је да се свакодневно дезинфикују радни столови, телефони, тастатуре, миш, хефталнице, бушилице, хемијске оловке,
4. у свакој смени у којој се организује рад мора да се обезбедити да се чисти под и санитарни чвор, подови се перу водом и дезинфекционим средствима,
5. најмање једанпут се организује и дезинфекција ових површина,
6. забрањено је гомилање отпада, посебно хране,
7. канте са комуналним отпадом се морају редовно празнити сваки дан.

Правилна дезинфекција радних површина обухвата следеће поступке:

1. 70 % алкохол је прва препорука за дезинфекцију свих површина,
2. Испрскати површине и пребрисати их папирним убрусом или оставити површину да се осуши.
3. Алкохол користити за дезинфекцију свих површина са којима су запослени највише у контакту.
4. За време дезинфиковања површина користити заштитне рукавице.
5. На овај начин најбоље чувамо своје здравље и одржавамо неопходну хигијену.

Хигијена тоалета

1. Тоалети се морају више пута у току смене чистити и дезинфиковати уз употребу средстава за дезинфекцију.
2. У тоалетима су обезбеђени лавабои са хигијенски исправном топлом и хладном водом, као и средства за прање руку и папирни убруси за брисање.
3. У сваку канту се морају поставити кесе.
4. Кесе се не смеју препуњавати и морају се редовно мењати.
5. Кесе које се бацају се морају везати и одложити у контејнер са комуналним отпадом.
6. Забрањено је коришћење заједничких крпа и пешкира.
7. Користити папирне убрусе за брисање руку, искоришћење убрусе одмах одложити у канту.

Заштита од преноса инфекције директним контактом

1. Забрањено је руковање, грљење и љубљење при сусретима.

2. Сведите физички контакт са свима на минимум.
3. Не додирујте нос, очи, уста, лице пре него што добро оперете руке.
4. Не користите платнене марамнице за брсање носа.
5. Не остављајте папирне марамнице на сто и друге радне површине.
6. Увек када је потребно руковати чврстим предметима и амбалажом, дезинфиковати их 70% алкохолом.

Превентивне мере приликом пословних састанака

Приликом одржавања састанака препоручују се следеће мере:

1. при уласку у просторију у којој се одржава састанак, обавезна је дезинфекција руку за све и о томе поставити обавештење,
2. избегавати руковање и срдачно поздрављање,
3. ограничити групне пословне састанке (до броја који је прописан одлуком / препоруком / упутством надлежних органа),
4. за састанке користити веће просторије како би се између учесника омогућила физичка дистанца од бар 2m,
5. пре почетка и након састанка потребно је проветрити и дезинфиковати просторију (радне површине, кваке, коришћену апаратуру итд),
6. ограничити време трајања састанака на најмању меру, уколико је могуће до 15 минута.
7. дати предност комуникацији путем телефона, интернета, конференцијских позива итд.

Коришћење клима уређаја

1. потребно је редовно очистити и дезинфиковати клима уређај,
2. скратити рок чићења и дезинфиковања клима уређаја са 12 на 3 месеца,
3. треба редовно чистити и нецентрализовану климатизацију,
4. редовно отварајте врата и прозоре (тамо где је могуће) да бисте одржали унутрашњу циркулацију свежег ваздуха.

Хигијенске мере приликом коришћења аутомобила

1. У аутомобилу увек држати средство за дезинфекцију (најбоље 70% алкохол), папирне марамнице или убрбус.
2. По уласку у аутомобил, испрскати руке и обућу средством за дезинфекцију.
3. Пре изласка из аутомобила (по завршетку вожње) поново алкохолом испрскати руке, управљач, мењач и кључ од аутомобила.
4. Након изласка из аутомобила, испрскати алкохолом аутомобилско седиште.
5. У аутомобилу избегавати седење један поред другог, већ један иза другог, најбоље дијагонално.
6. Препорука је да се у аутомобилу превозе највише две особе.

Заштитне рукавице

1. Заштитне рукавице штите од директног контакта са прљавим и инфицираним површинама само ако се правилно користе.
2. Ако са њима додирујете контаминирани површине, а затим телефон, хемијску оловку, своје одело, лице, онда оне не могу да спрече пренос инфекције.
3. Рукавицама преносите инфекцију на све површине које додирујете.
4. Отварајте врата ако је могуће без додиривања кваке (лактом), врата гурните телом, ногом, светло палите лакто, надлактицом.
5. Свако смањење контакта даје шансу да се смањи пренос инфекције

Заштитне маске

1. Заштитне маске морају да носе сви запослени у пословном простору.
2. Није свака респираторна инфекција изазвана корона вирусом, али свако слабљење имунитета за некога може бити кобно.
3. Заштитне маске штите од директног удисања инфективног агенса само ако их правилно користите.
4. Једна маска се може користити само док се не овлажи.
5. Маска која се скине више се не може враћати на лице и поново користити, осим платнене која се може опрати откувавањем.
6. Заштитна маска се не сме одлагати на радне површине, у џеп, остављати да виси око врата. Тако и сама постаје извор инфекције.

Бесконтактно мерење телесне температуре

1. Изведите мерење са безбедне удаљености помоћу бесконтактног мерења температуре (бесконтактним топломером),
2. Бесконтактно мерење температуре обавезно је за све запослене пре почетка радног дана као и за друга лица на улазу у пословни простор,
3. Запослени је у обавези да пријави непосредном руководиоцу уколико се приликом бесконтактно мерења покаже повишена температура (37 степени целзијуса и виша телесна температура),
4. Друга лица не могу ући у пословни простор уколико се приликом бесконтактно мерења покаже повишена температура (37 степени целзијуса и виша телесна температура).
5. Мерење температуре врши радник обезбеђења на улазу у пословни простор.

Правилно поступање са искоришћеним средствима за личну заштиту

1. Употребљене маске и рукавице, као и искоришћене убрусе који се користе за дезинфекцију радних површина бацати у посебну кесу за ову врсту отпада која се налази на одвојеном месту.
2. Употребљене визире/наочаре (уколико се користе) дезинфиковати на следећи начин:
 1. испрскати све површине визира 70% алкохолом уз помоћ боце са распршивачем,
 2. пребрисати папирним убрусом или оставити да се осуши,
 3. сваки запослени дезинфикује визир на почетку и на крају своје смене,
 4. обавезно опрати руке на крају процеса дезинфекције.

ПРЕВЕНТИВНЕ МЕРЕ И АКТИВНОСТИ У СЛУЧАЈУ ПОЈАВЕ ЗАРАЗНЕ БОЛЕСТИ И СПРЕЧАВАЊЕ ШИРЕЊА

Сваку појаву симптома заразне болести COVID-19 код запослених и ако је запослени био у контакту са оболелима ван радног односа, у обавези је да пријави непосредном руководиоцу. Непосредни руководиоца запосленог који има симптоме болести одмах треба да информише да се јави у ковид амбуланту матичног дома здравља у коме се запослени лечи.

Запослени код кога није потврђен COVID-19 и коме није потребно даље лечење и самоизолација, по предлогу лекара се враћа на посао.

Запослени коме је лекар одредио тестирање, након добијених резултата о исходу

тестирања обавештава непосредног руководиоца. Уколико постоји позитиван тест код неког запосленог, треба пратити појаву симптома код осталих запослених и поступити по препорукама епидемиолога.

Сви запослени код којих постоји потреба за даљим лечењем у обавези су да обавесте о томе непосредног руководиоца, и да доставе извештај о привременој спречености за рад.

1. Све просторије унутар пословног објекта у којима је боравило заражено лице, привремено се стављају ван употребе док се не изврши дезинфекција тих просторија;
2. Запослени се могу вратити на рад тек када се изврши дезинфекција просторија;
3. Поштују се процедуре уласка и изласка у просторије послодавца, користе прописана средства и опрема за личну заштиту на раду и друге мере заштите током процеса рада;
4. Прецизно се дефинишу правци кретања запослених кроз радне и помоћне просторије;
5. Организује се строга контрола кретања запослених из организационе јединице у којој је радио запослени који је заражен;
6. Контакт запослених из организационе јединице у којој је боравио запослени који је заражен се свде на минимум уз обавезу придржавања прописаних мера заштите;
7. Примењују се све друге мере по препоруци епидемиолога.

Задужење за спровођење и контролу спровођења превентивних мера и активности

Члан 6

Послодавац је дужан да у односу на запослене и кориснике услуга, примене све превентивне мере од утицаја на безбедност и здравље запослених и корисника услуга, а посебно оне које се односе на спречавање ширења заразне болести COVID-19 (организовање процеса рада који обезбеђује одржавање физичке дистанце, односно међусобног растојања између два лица од најмање два метра, обавезну дезинфекцију мобилијара, машина, алата и уређаја за рад после пружене услуге сваком појединачном кориснику, обавезну употребу заштитних средстава тј. маски од стране запослених - за пружање услуга на отвореном, као и додатне мере ограниченог броја лица у просторији, бесконтактно мерење телесне температуре запосленима при доласку на рад и другим лицима на улазу у пословни простор, а у случају мањег растојања од два метра између корисника, пружање услуга уз примену стаклене, пластичне или сличне баријере, обавезну дезинфекцију просторија и подова, обавезну употребу заштитних средстава, тј. маски/визира и од корисника услуга - за пружање услуга у затвореном простору).

Послодавац одређује запосленог Владана Стојановић, распоређеног на радно место референт за безбедност и здравље на раду, као особу одговорну у вези са праћењем и контролом примене мера безбедности и здравља на раду.

Проверу ефикасности примене мера безбедности и здравља запослених на раду код послодавца врши лице за безбедност и здравље на раду.

Послови лица за безбедност и здравље на раду

Члан 7

Лице за безбедност и здравље на раду у сарадњи са послодавцем планира, спроводи и подстиче примену превентивних мера, а нарочито:

1. учествује у изради плана примене мера;
2. припрема писана упутства и инструкције за безбедан и здрав рад у циљу заштите здравља запослених од епидемије заразне болести (Прилог 2);
3. контролише примену мера које су утврђене у плану примене мера који доноси послодавац;
4. врши контролу коришћења средстава и опреме за личну заштиту на раду;
5. сарађује са државним органима и даје потребна обавештења о примени превентивних мера безбедности и здравља на раду.
- 6.

Обавезе запосленог

Члан 8

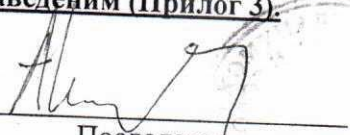
Запослени је обавезан да:

1. спроводи све превентивне мере безбедности и здравља на раду како би сачувао своје здравље, као и здравље других запослених;
2. наменски користи прописана средства и опрему за личну заштиту на раду и да са њима пажљиво рукује, да не би угрозио своју безбедност и здравље као и безбедност и здравље других лица;
3. додатно брине о својој хигијени тако што ће редовно и правилно прати руке;
4. личну одећу држи одвојену од средстава и опреме за личну заштиту на раду и радног одела;
5. обавезно обавести послодавца уколико посумња на симптоме заразне болести код себе, код других запослених или чланова своје породице;
6. пре почетка рада прегледа своје радно место укључујући и средства за рад која користи, као и средства и опрему за личну заштиту на раду и да у случају уочених недостатака извести послодавца или друго овлашћено лице;
7. пре напуштања радног места, радно место и средства за рад обавезно оставити у стању да не угрожавају друге запослене;
8. у складу са својим сазнањима, одмах обавестити послодавца о неправилностима, штетностима, опасностима или другој појави која би на радном месту могла да угрози његову безбедност и здравље или безбедност и здравље других запослених;
9. сарађује са послодавцем и лицем за безбедност и здравље на раду, како би се спровеле додатне неопходне мере за безбедност и здравље на раду.

Члан 9

Ова Измена и допуна Плана примене мера ступа на снагу даном доношења, а траје док траје опасност од ширења заразне болести.

Запослени се пре почетка рада упознају са Планом превентивних мера, као и мерама заштите на раду у виду обуке које изводи лице за безбедност и здравље на раду и на означеном месту потписују да су упознати са наведеним (Прилог 3).


Послодавац

Прилог 1

ЕВИДЕНЦИЈА О ДЕЗИНФЕКЦИЈИ РАДНИХ И ПОМОЋНИХ ПРОСТОРИЈА

(Назив просторије)

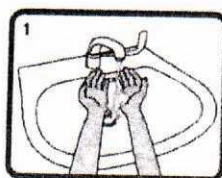
Редни број	Име и презиме	Датум и време	Напомена	Потпис
1.				
2.				
3.				
4.				
5.				
6.				
7.				
8.				
9.				
10.				
11.				
12.				
13.				
14.				
15.				

Дезинфекцију радних и помоћних просторија контролисао:

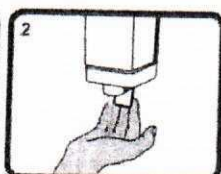
Прилог 2

УПУТСТВА И ИНСТРУКЦИЈЕ ЗА БЕЗБЕДАН И ЗДРАВ РАД У ЦИЉУ ЗАШТИТЕ ЗДРАВЉА ЗАПОСЛЕНИХ ОД ЕПИДЕМИЈЕ ЗАРАЗНЕ БОЛЕСТИ

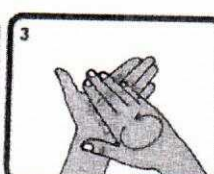
PRANJE RUKU VODOM I SAPUNOM



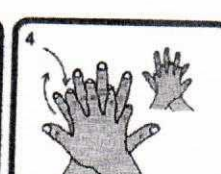
1 Pokvasite ruke vodom



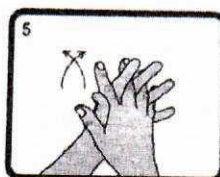
2 Nasapunajte
cele dlanove



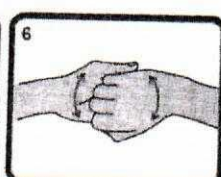
3 Trljajte dlanove
kružnim pokretima



4 Desnim dlanom trljajte
levi između prstiju
i obrnuto



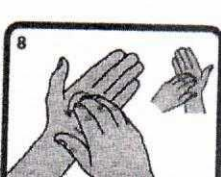
5 Dlan o dlan
ukrštenim prstima



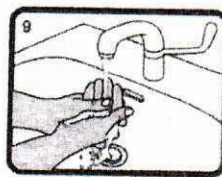
6 Savijte prste i spoljnu
stranu trljajte
drugim dlanom



7 Desnim dlanom,
kružnim pokretima,
istrljajte levi palac i obrnuto



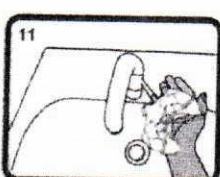
8 Kružnim pokretima
istrljajte skupljene
prste desne ruke
o levi dlan i obrnuto



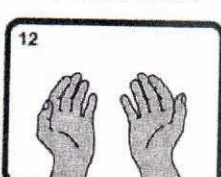
9 Isperite ruke
tekućom vodom



10 Obrišite ruke
papirnim peškirom

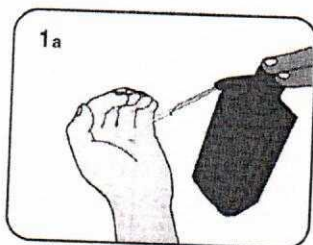


11 Zatvorite slavinu
peškirom

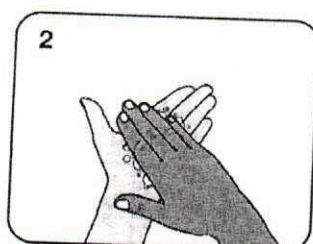
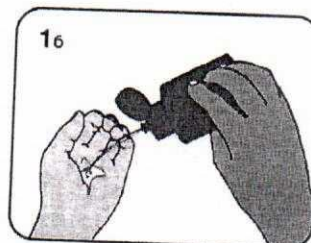


12 ...I Vaše ruke
će biti čiste!

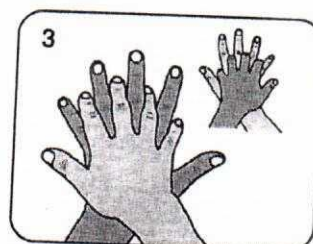
ХИГИЈЕНА РУКУ СРЕДСТВОМ НА БАЗИ АЛКОХОЛА



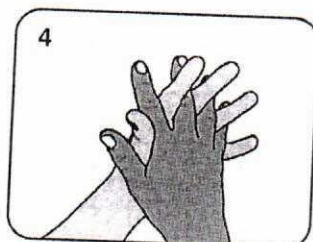
1a Ставити довољно средства на руке да покрије све површине шака



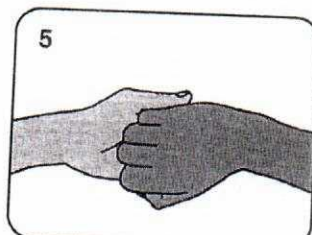
2 Трљати дланове један о други



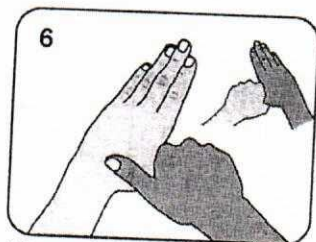
3 Испреплићући прсте, трљати длан једне шаке о надлактицу друге



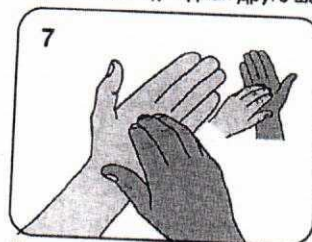
4 Испреплићући прсте, трљати дланове један о други




5 Прсте спојити у пределу јагодица, савити их и трљати дорзалном страном прстију о длан друге шаке

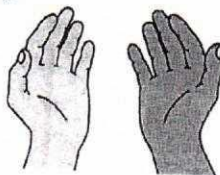


6 Шаком обухватити палац друге руке и трљати га кружним покретима



7 Прсте скупити на длан друге шаке и трљати кружним покретима

 Време 20-30 секунди



УПУТСТВО ЗА ЧИШЋЕЊЕ И ДЕЗИНФЕКЦИЈУ



ЗАТВОРЕНЕ ПРОСТОРИЈЕ

- Препоручује се чишћење, влажно прање, чишћење и дезинфекција просторија без присуства људи. Просторије и површине које се очисте и дезинфикују се могу поново користити након пола сата од дезинфекције. Ако су површине видно прљаве, треба их претходно очистити и опрати раствором здравствено исправне воде у којој је концентрација резидуалног хлора као у води за пиће (до 0,5 мг/л) са детергентом или раствором сапуна пре дезинфекције. Површине које се чисте и дезинфикују су посебно оне које се често додирују: површине столова, опрема која се користи при раду, тастатуре, миш, оловке, телефони, каблови, маказе и други писаћи прибор, кваке и браве на вратима и прозорима, површине столова у трпезаријама, алати, прибор, прекидачи за светло, тастери).
- За дезинфекцију површина ефикасна су средства на бази хлора која се користе у домаћинству и у којима је концентрација активног хлора 0,5%, као и алкохолни раствори са најмање 70% алкохола и други детергенти и дезинфекциона средства која ефикасно делују на корона вирусе. Избор дезинфицијенса зависи од типа површине која се дезинфикује и њене намене.
- Средства за прање намењена одржавању хигијене у домаћинству се могу користити ако су погодни за дату површину. Избељивачи у домаћинству укључујући варикину су ефикасни против корона вируса уколико се правилно употребљавају. За дезинфекцију се могу користити и друга средства која су одобрена и ефикасна против COVID-19. Никада не мешати средства за дезинфекцију различитог хемијског састава.
- Дезинфекциона средства која препоручује Европски центар за превенцију и контролу болести заснивају се на следећим активним супстанцама:
 - Натријум хипохлорит 0,05-0,5%,
 - Етанол 70%,

- Глутаралдеhid 2%,
- Изопропанол 50%,
- Повидон Јод 10% (1% јода),
- Бензалконијум хлорид 0,05%,
- Натријум хлорид 0,23%,
- Формалдеhid 0,7%.
- Површине у тоалетима, купатилима, WC кабинама очистити, опрати и дезинфиковати најмање једном дневно.
- За дезинфекцију контаминираних површина и материјала, не треба користити боцу са распршивачима, јер прскање може додатно проширити вирус и узроковати удисање штетних честица и хемикалија.
- Крпе које се користе за брисање различитих површина не смеју се мешати.
- Просторије које се чисте неопходно је проветрити природним путем ако то временски услови дозвољавају или вештачки (клима уређаји).
- Канте са отпацама се морају редовно празнити, минимално једном дневно.
- Ако се спроводи дезинфекција у затвореном простору, у коме су претходно боравиле особе које су заражене корона вирусима, неопходно је проветрити просторије отварањем врата и прозора. Вентилација простора треба да је дуга, оптимално један дан пре чишћења и дезинфекције и поновне употребе простора. Просторије се морају опрати раствором здравствено исправне дезинфиковане воде и детерџента или сапуна, након чега следи дезинфекција хлорним препаратима, препаратима на бази алкохола са минимално 70% алкохола или другим дезинфекционим средством. Прању и дезинфекцији подлежу све површине и сав прибор који постоји у просторији. Обавезно се придржавати упутстава произвођача за све производе за чишћење и дезинфекцију (нпр. концентрација, начин наношења и време контакта).

МЕРЕ ЛИЧНЕ ЗАШТИТЕ ОСОБА КОЈЕ ЧИСТЕ И ДЕЗИНФИКУЈУ ПРОСТОР

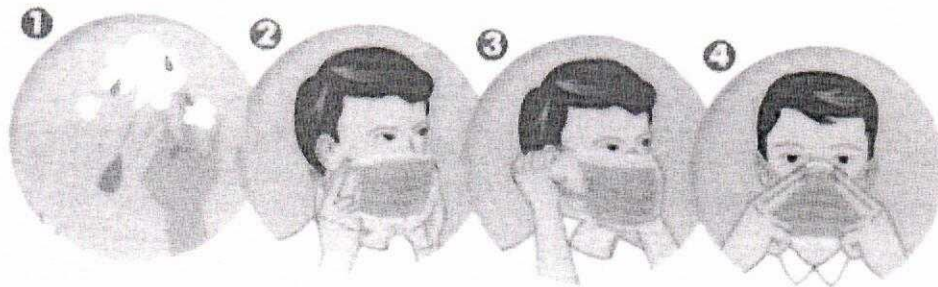
- Пре чишћења и дезинфекције обавезно ставите личну заштитну опрему. Обавезно је ношење радних мантила дугих рукава и непропусних прегача преко њих посебно приликом припреме раствора дезинфекционог средства, а и касније током примене.
- Ако се чисте површине, предмети и веш које је користила болесна особа онда се препоручује ношење маске за једнократну употребу и заштитних наочара.
- Чишћење и дезинфекција просторија и предмета, обавити с једног на други крај, тако да очишћена страна не буде контаминирана. Сав отпад који настаје током чишћења треба одложити у пластичну кесу и бесконтактну затворену канту за смеће. Рукавице и заштитну одећу (нпр. пластичне прегаче) треба користити за чишћење површина или руковање одећом или постељином задрљаном течностима. Након употребе, рукавице за вишекратну употребу треба очистити сапуном и водом и деконтаминирати 0,5% раствором натријум-хипохлорита. Ако је маска навлажена или задрљана, мора се одмах заменити новом чистом и сувом маском. Након чишћења, пажљиво скинути заштитну опрему и ставити у двоструку пластичну кесу и оставити 72 сата пре прања, а затим опрати руке сапуном и топлим водом. Прање руку се спроводи текућом водом и сапуном у трајању од минимум 20 секунди.
- Након чишћења, уклонити маску одговарајућом техником - не дирати предњи део, већ откопчати маску и ставити је у пластичну кесицу, а затим опрати руке сапуном и топлим водом. Радну одећу и коришћене крпе треба механички опрати (90°C) уз

додатак детерџента за веш. Опрати руке сапуном и топлом водом, пресвући се и отуширати се ако за то постоје услови.

ЈАВНЕ ПОВРШИНЕ

- Чишћење јавних површина са великим прометом људи требало би да буде у редовном режиму. Једино се препоручује чешће чишћење, прање и дезинфекција често додириваних површина (нпр. телефони, дугмад у лифту, WЦ, кваке на вратима, гелендери, прекидачи и др). То се односи и на све предмете који су видно запрљани телесним течностима, као и све потенцијално контаминирани површине са којима је оболела особа могла доћи у контакт.
- Такође се препоручује уклањање предмета који се не могу лако очистити (нпр. новине, часописи). Боља вентилација (нпр. отварање прозора тамо где је то могуће) може помоћи у смањењу вероватноће преношења вируса.
- Јавне површине где је оболела особа само прошла и провела минимално време, попут ходника, паркинга, потребно је рутински опрати.

ПРАВИЛНА УПОТРЕБА МАСКЕ ЗА ЛИЦЕ



СТАВЉАЊЕ МАСКЕ

- Поставите маску пажљиво тако да прекријете уста, нос и браду.
- Вежите маску како бисте размак између лица и маске свели на минимум.
- Док носите маску, немојте је додиривати - нарочито њен предњи део.
- Уколико случајно додирнете маску, оперите руке.

СКИДАЊЕ МАСКЕ

- Скините траку отпозади без да додирујете предњи део маске.
- Скините или одвежите прво доњу траку, затим горњу.
- Ставите маску за једнократну употребу у пластичну кесу, затворите је и одложите у канту за отпатке одмах након што је скинете.
- Оперите руке након што скинете или случајно додирнете маску.
- Када се маска навлажи или навлажи, замените је новом чистом и сувом маском.
- Немојте поново употребљавати маску за једнократну употребу.

ВИШЕКРАТНУ ПЛАТНЕНУ ЗАШТИТНУ МАСКУ, НАКОН БЕЗБЕДНОГ СКИДАЊА, ПОТРЕБНО ЈЕ ОПРАТИ ДЕТЕРџЕНТОМ ИЛИ САПУНОМ, ОСУШИТИ ЈЕ НА ВЕЛИКОЈ ТЕМПЕРАТУРИ И ИСПЕГЛАТИ.

Прилог 3

**ПОТПИС ЗАПОСЛЕНИХ КОЈИМА ЈЕ УРУЧЕН ПРИМЕРАК
ИЗМЕНЕ И ДОПУНЕ ПЛАНА ПРЕВЕНТИВНИХ МЕРА**

	Име и презиме	Потпис запосленог
1.		
2.		
3.		
4.		
5.		
6.		
7.		
8.		
9.		
10.		
11.		
12.		
13.		
14.		
15.		
16.		
17.		
18.		
19.		
20.		
21.		
22.		
23.		
24.		
25.		
26.		
27.		

	Име и презиме	Потпис запосленог
28.		
29.		
30.		
31.		
32.		
33.		
34.		
35.		
36.		
37.		
38.		
39.		
40.		

Послодавац
